

# **Raiffeisenbank a.s.**

**Dluhopisový program  
v maximálním objemu nesplacených dluhopisů  
50 000 000 000 Kč  
s dobou trvání programu 15 let**

## **2. DODATEK ZÁKLADNÍHO PROSPEKTU**

Datum vyhotovení tohoto dodatku základního prospektu je 24. 9. 2010

## 2. DODATEK ZÁKLADNÍHO PROSPEKTU

Rozhodnutím České národní banky č. j. 2008/13442/570 ke sp. zn. Sp/2008/330/572, ze dne 20. 11. 2008, které nabylo právní moci dne 20. 11. 2008, byly schváleny společné emisní podmínky dluhopisového programu (dále jen „**Emisní podmínky**“) společnosti Raiffeisenbank a.s., se sídlem Hvězdova 1716/2b, 140 78 Praha 4, IČ: 49 24 09 01, zapsané v obchodním rejstříku vedeném Městským soudem v Praze, v oddílu B, vložce 2051 (dále také jen „**Raiffeisenbank a.s.**“ nebo „**Emitent**“) v maximálním objemu vydaných a nesplacených dluhopisů 50 000 000 000 Kč s dobou trvání programu 15 let (dále také jen „**Dluhopisový program**“). Týmž rozhodnutím České národní banky byl schválen též základní prospekt Dluhopisového programu, který spolu s Dluhopisovým programem tvořil jeden dokument ve smyslu § 13 odst. 5 zákona č. 190/2004 Sb., v platném znění.

S ohledem na § 36i odst. 2 zákona č. 256/2004 Sb., o podnikání na kapitálovém trhu, v platném znění (dále také jen „**Zákon o podnikání na kapitálovém trhu**“ nebo „**ZPKT**“), byl schválen rozhodnutím České národní banky ze dne 11. 11. 2009, č. j. 2009/8995/570 ke sp. zn. Sp. 2009/204/572, které nabylo právní moci dne 12. 11. 2009, nový základní prospekt (dále také jen „**Základní prospekt**“), který je v souladu s § 36i Zákona o podnikání na kapitálovém trhu, platný po dobu dvanácti měsíců od prvního uveřejnění, tj. do 16. 11. 2010. Dodatek č. 1 Základního prospektu byl schválen rozhodnutím České národní banky č. j. 2010/5910/570 ke sp. zn. Sp/2010/113/572 ze dne 25. 6. 2010, které nabylo právní moci dne 30. 6. 2010.

Tento dokument, který je v pořadí druhým dodatkem Základního prospektu (dále jen „**2. dodatek prospektu**“), aktualizuje a doplňuje údaje uvedené v Základním prospektu Dluhopisového programu ve smyslu § 36a odst. 2 a § 36j ZPKT. 2. dodatek prospektu byl schválen rozhodnutím České národní banky č. j. 2010/8742/570 ke sp. zn. Sp/2010/145/572 ze dne 6. 10. 2010, které nabylo právní moci dne 7. 10. 2010.

Osobou odpovědnou za údaje uvedené v 2. dodatku prospektu je Emitent – Raiffeisenbank a.s. se sídlem Hvězdova 1716/2b, Praha 4, PSČ: 140 78, IČ: 49 24 09 01, zapsaná v obchodním rejstříku vedeném Městským soudem v Praze, oddíl B, vložka 2051.

Emitent prohlašuje, že při vynaložení veškeré přiměřené péče na zajištění uvedeného jsou podle jeho nejlepšího vědomí údaje obsažené v tomto 2. dodatku prospektu, k datu jeho vyhotovení, v souladu se skutečností a že v něm nebyly zamlčeny žádné skutečnosti, které by mohly změnit význam tohoto 2. dodatku prospektu.

Výrazy uvedené velkými písmeny mají stejný význam, jaký je jim přiřazen v Základním prospektu.

*Emitent upozorňuje investory, kteří souhlasili před uveřejněním tohoto 2. dodatku prospektu s upsáním nebo koupí dluhopisů, že mají v souladu s § 36j Zákona o podnikání na kapitálovém trhu právo ve lhůtě 2 pracovních dnů po uveřejnění tohoto 2. dodatku prospektu od upsání či koupě dluhopisů odstoupit.*

Emitent tímto aktualizuje nebo doplňuje údaje uvedené v Základním prospektu Dluhopisového programu následovně:

Ke dni vyhotovení tohoto 2. dodatku prospektu došlo k podstatným změnám v následujících kapitolách Základního prospektu:

## SHRNUTÍ

### Finanční údaje Emitenta

Čistý zisk Raiffeisenbank a.s. v prvním pololetí 2010 dosáhl téměř 930 milionů Kč, což oproti prvnímu pololetí roku 2009 (995 mil. korun českých) představuje pokles o 6,6 procent. Důvodem mírného meziročního poklesu čistého zisku je přecenění zajišťovacích derivátů, chránících Raiffeisenbank a.s. před rizikem fluktuace úrokových sazeb. Celková aktiva vzrostla v prvním pololetí roku 2010 na více než 192 miliardy Kč, což představuje meziroční růst o 9,6 procent.

Čistý konsolidovaný zisk Raiffeisenbank a.s. v prvním pololetí roku 2010 činil 1,237 miliard Kč, což oproti stejnému období v roce 2009 (1,411 miliardy Kč) představuje pokles o 12 %. Celková konsolidovaná aktiva činila k 30. červnu 2010 na více než 277 miliard Kč, což představuje v porovnání s koncem roku 2009 mírný pokles o 0,3 procenta.

Tabulka č. 1 ilustruje přehled klíčových ekonomických ukazatelů Raiffeisenbank a.s. vycházející z neauditovaných konsolidovaných účetních výkazů vyhotovených v souladu s Mezinárodními standardy účetního výkaznictví ve znění přijatém EU k 30. 6. 2010. Údaje k 31. 12. 2009 jsou auditované.

**Tabulka 1** Vybrané finanční ukazatele Raiffeisenbank a.s. k 30. 6. 2010

(v tis. Kč)	30. 6. 2010	30. 6. 2009	Změna
<b>Výkaz zisku a ztrát</b>			
Zisk z finanční a provozní činnosti	5 218 213	5 344 136	(2,3%)
Úrokové výnosy	6 227 194	6 332 409	(1,6%)
Úrokové náklady	(2 082 137)	(2 505 026)	(16,8%)
Výnosy z poplatků a provizí	1 615 797	1 468 866	10,0%
Náklady na poplatky a provize	(581 177)	(576 736)	0,7%
Ostatní provozní výnosy	234 153	145 868	60,5%
Ostatní provozní náklady	(291 332)	(198 620)	46,7%
Správní náklady	(2 270 542)	(2 324 783)	(2,3%)
Odpisy	(268 767)	(205 866)	30,5%
Zisk nebo ztráta z pokračujících činností před zdaněním	1 548 378	1 757 757	(11,9%)
Zisk nebo ztráta z pokračujících činností po zdanění	1 237 191	1 411 356	(12,3%)
Zisk nebo ztráta po zdanění	1 237 191	1 411 355	(12,3%)

(v tis. Kč)	30. 6. 2010	31. 12. 2009	Změna
<b>Rozvaha</b>			
Pokladní hotovost a pohledávky vůči centrálním bankám	9 874 090	22 267 331	(55,6%)
Finanční aktiva k obchodování	2 042 285	2 545 020	(19,7%)
Finanční aktiva v reálné hodnotě výkáz. do zisku nebo ztráty	9 127 885	5 364 496	70,2%
Úvěry a jiné pohledávky	197 818 910	190 115 774	4,1%
Hmotný majetek	1 239 796	1 220 333	1,6%
Nehmotný majetek	1 331 238	1 190 554	11,8%
Závazky celkem	261 545 696	262 283 130	(0,3%)
Vlastní kapitál celkem	16 107 572	16 155 339	(0,3%)
Celková bilanční suma	277 653 268	278 438 470	(0,3%)

Pozn.:

Konsolidované finanční údaje Raiffeisenbank a.s. k 30. 6. 2010, 30. 6. 2009 a k 31. 12. 2009 uvedené v Tabulce č. 1 byly uveřejněny Emitentem a vyhotoveny za účelem výkaznictví České národní bance v souladu se zákonem č. 21/1992 Sb., o bankách a opatřením České národní banky č. 2 ze dne 28. listopadu 2008, o předkládání výkazů bankami a pobočkami zahraničních bank České národní bance.

Regulovaný konsolidovaný celek pro účely výkaznictví České národní bance se liší od konsolidovaného celku pro účely účetní závěrky sestavované dle Mezinárodních standardů účetního výkaznictví ve znění přijatém EU k 31. 12. 2009. Finanční údaje Raiffeisenbank a.s. uvedené v konsolidovaných rozvahách k 30. 6. 2010 a k 31. 12. 2009 a konsolidovaných výkazech zisků a ztrát k 30. 6. 2010 a k 30. 6. 2009 zahrnují finanční údaje Raiffeisen stavební spořitelny, a.s., která je součástí regulovaného konsolidačního celku Raiffeisenbank a.s. z titulu faktického ovládnání, a to vzhledem ke skutečnosti, že Raiffeisenbank a.s. a ostatní akcionáři společnosti Raiffeisen stavební spořitelny, a.s. jednají ve shodě dle §66b Obchodního zákoníku. Raiffeisenbank a.s. je tedy ve smyslu ustanovení § 66a odst. 4 Obchodního zákoníku osobou ovládající vůči Raiffeisen stavební spořitelně, a.s.

## 4. ÚDAJE O EMITENTOVÍ

### 4.3. Investice

Převážná část investic Emitenta probíhá v oblasti informačních technologií (dále také jen „IT“) a modernizace nebo budování pobočkové sítě.

#### 4.3.1 Investice v oblasti informačních technologií

Níže jsou uvedeny významné investice v oblasti informačních technologií v období od ledna do července roku 2010:

- Projekt nasazení nového hlavního bankovního systému Emitenta. V období leden až červenec 2010 bylo investováno téměř 185 miliónů Kč.
- Pokračující projektové aktivity. Za období leden až červenec 2010 bylo investováno přes 56 miliónů Kč.
- Rozvoj Transakčního systému a MIDAS – rozvoj a úpravy funkčnosti hlavních systémů Emitenta. V období od ledna do července 2010 bylo proinvestováno více než 23 miliónů Kč.

V následující Tabulce č. 3 jsou uvedeny hrubé odhady výdajů v oblasti IT v období od srpna do prosince roku 2010:

**Tabulka 1** Odhad výdajů v oblasti IT, srpen až prosinec 2010

Název projektu	Částka (v mil. Kč)
Projekt nasazení nového hlavního bankovního systému Emitenta	623,7
Ostatní pokračující projekty	223,6

Všechny investice v oblasti informačních technologií jsou financovány z vlastních zdrojů.

#### 4.3.2 Modernizace a budování pobočkové sítě

V rámci investic na modernizaci a rozšíření pobočkové sítě bylo v období od ledna 2010 do července 2010 proinvestováno celkem 85 milionů Kč. K významným probíhajícím investicím v této oblasti patří:

- Od ledna do července 2010 Raiffeisenbank a.s. otevřela nové pobočky v Praze 4 – nám. Bratří Synků, Praha 2 – objekt Hlavní nádraží, Brno Union – Vídeňská, Zlín – nám. Míru, Olomouc – tř.8.května, Ústí nad Labem – NC Fórum a Brně – NC Globus.
- Do konce roku 2010 Raiffeisenbank a.s. připravuje otevření nové pobočky v Praze 4 – Pankrác (objekt Gemini) a Praha – OC Letňany. Zároveň ještě plánujeme rozšíření cca 8 stávajících poboček.
- Probíhá redesign poboček – aplikace nového obchodního modelu do vybraných stávajících poboček.

Ostatní investice v této oblasti jsou určeny na menší projekty na stávajících pobočkách.

Investice uskutečněné a probíhající v oblasti modernizace a budování pobočkové sítě jsou financovány z vlastních zdrojů Emitenta.

## 5. PŘEHLED PODNIKÁNÍ EMITENTA

### 5.3. Přehled nových zavedených produktů a služeb

Od data vyhotovení Základního prospektu a jeho dodatku č. 1 do data vyhotovení 2. dodatku prospektu Raiffeisenbank a.s. zavedla tyto nové produkty a služby:

#### **Kreditní karta Premium Banking**

V rámci konceptu obsluhy klientů s vyššími příjmy Raiffeisen Premium Banking připravila Raiffeisenbank a.s. pro tyto klienty novou kreditní kartu. Hlavní výhodou nové kreditní karty Premium Banking je její zvýhodněná úroková sazba ve výši 17 % p.a. (1,42 % měsíčně). Zároveň je možno oproti standardní kartě využít vyšší limit, kartu je možné čerpat až do výše 200 tisíc korun. Kreditní karta vydaná v designu Premium Banking má oproti standardní nabídce zvýhodněné i další poplatky a to poplatek za vedení karty ve výši 20 Kč měsíčně a při měsíční útratě přes 3000 Kč není účtován vůbec. Ke kartě je také navázán výhodný věrnostní program Exclusive. Ostatní parametry jsou shodné s běžnými kartami vydávanými Raiffeisenbank a.s.

### 5.4. Postavení Emitenta na trhu

*Uvedené údaje o aktuálním postavení Emitenta na trhu a jeho tržních podílech vycházejí z Metodiky a reportů České národní banky (viz. bod 10. 8. „Údaje třetích stran“ Základního prospektu).*

Uplynulý rok 2009 zůstane v historii zapsán jako rok ekonomické krize. Také český bankovní sektor pocítil její dopady, i když pouze nepřímo prostřednictvím svých klientů, kteří se více či méně úspěšně snažili vypořádat se s nastalou situací a z ní vyplývajícími, mnohdy až existenčními problémy. Výsledkem byla ještě intenzivnější obezřetnost bank v poskytování úvěrů s ohledem na nejistý vývoj budoucí schopnosti žadatelů o úvěr svůj závazek splatit. Dosavadní více než uspokojivé tempo růstu úvěrů se dramaticky zpomalilo, objem nově poskytnutých úvěrů klesal, a to i přes evidentní snahu ČNB rozprodit úvěrový trh opakovaným snížením základní úrokové sazby, ve finále až na historicky nejnižší úroveň 1 %.

V tomto náročném roce dokázala Raiffeisenbank a.s., že je stabilním a důvěryhodným partnerem svým klientům, konkurenceschopným hráčem na bankovním trhu a úspěšným podnikatelským subjektem. Neztratila nic ze své pozice pátého největšího bankovního domu v ČR, naopak v mnohých sférách své postavení upevnila či posílila.

Celkový objem aktiv Raiffeisenbank a.s. vzrostl o více než 6 %, což se odrazilo ve zvýšení tržního podílu na konečných 4,6 %. Ve srovnání s vývojem trhu Raiffeisenbank a.s. již standardně dosáhla rychlejšího tempa růstu úvěrů a potvrdila svou pozici podílem 6,8 %. Na straně vkladů Raiffeisenbank a.s. výrazně předstihla tempo růstu trhu, a díky tomu se její podíl na trhu zvýšil o téměř 0,5 procentního bodu na 4,8 %.

Na zhoršení makroekonomické situace daleko rychleji a citlivěji reagovali klienti z řad právnických osob, kteří tvoří zhruba polovinu veškerých vkladů a úvěrů Raiffeisenbank a.s. Přesto celkový objem jejich vkladů vzrostl o 12,5 %, což se odrazilo ve výrazném nárůstu tržního podílu Raiffeisenbank a.s. na 5,8 %. Také v segmentu nefinančních podniků, který se na celkových vkladech právnických osob podílí ze 69 %, Raiffeisenbank a.s. dokázala udržet rostoucí trend a zvýšit svůj tržní podíl na 7,5 %. Na straně úvěrů Raiffeisenbank a.s. pocítila dopad krize jen o málo menší měrou nežli trh, což mírně zvýšilo její podíl na 6,4 %. V již zmiňovaném segmentu nefinančních podniků, tvořícím 90 % úvěrů právnickým osobám, Raiffeisen zaznamenala pokles o 6,4 %, což byl mírně lepší výsledek ve srovnání s trhem, proto se tržní podíl Raiffeisenbank a.s. zvýšil na 8,5 %.

Také ve výsledcích segmentu fyzických osob je patrný vliv ekonomické krize, přestože udržel rostoucí trend. Po loňském 49% růstu vkladů spravovaných Raiffeisenbank a.s. v tomto segmentu, je toho letošní 20,4 % nárůst jasným důkazem. Nicméně, stále se jedná o mimořádně dobrý výsledek, který Raiffeisen přidal 0,4 procentního bodu tržního podílu do konečné hodnoty 4 %. Také na straně úvěrů se Raiffeisenbank a.s. dařilo. Celkový objem poskytnutých úvěrů navýšila o 12,2 %, a tím i tržní podíl na 7,4 %. V ostře sledovaném segmentu hypotečních úvěrů Raiffeisenbank a.s. zaznamenala všeobecně panující útlum, přesto zvýšila jejich celkový objem o 11,1 %. Tržní podíl Raiffeisenbank a.s. se ve srovnání s koncem roku 2008 propadl na 9 %, avšak celková data trhu byla v roce 2009 zkreslena změnou vykazování hypotečních úvěrů, která způsobilá výrazný a jednorázový nárůst objemu hypotečních úvěrů na českém bankovním trhu. Také v segmentu spotřebitelských úvěrů zůstává Raiffeisenbank a.s. silným hráčem. V loňském roce navýšila jejich objem o více než 19 % a její podíl na trhu tak dosáhl velice příznivých 8 %.

Mimořádně úspěšných výsledků Raiffeisenbank a.s. dosáhla ve skupině fyzických osob - živnostníků. Drobní podnikatelé potvrdili svou dlouhodobou důvěru Raiffeisenbank a.s. růstem svých vkladů o 7,6 %, a to posílilo tržní podíl Raiffeisenbank a.s. z 4,3 % na 5,1 %. Na rozdíl od celkového vývoje trhu Raiffeisenbank a.s. udržela svou aktivní politikou tempo růstu úvěrů v kladných hodnotách, což se odrazilo v nárůstu tržního podílu Raiffeisenbank a.s. na 5,2 %.

### 5.4.1 Tržní podíly Emitenta

Následující Tabulka č. 2 zobrazuje tržní podíly Raiffeisenbank a.s. za rok 2009 a k 30. 6. 2010.

**Tabulka 2** Tržní podíly Raiffeisenbank a.s. za rok 2009 a k 30. 6. 2010

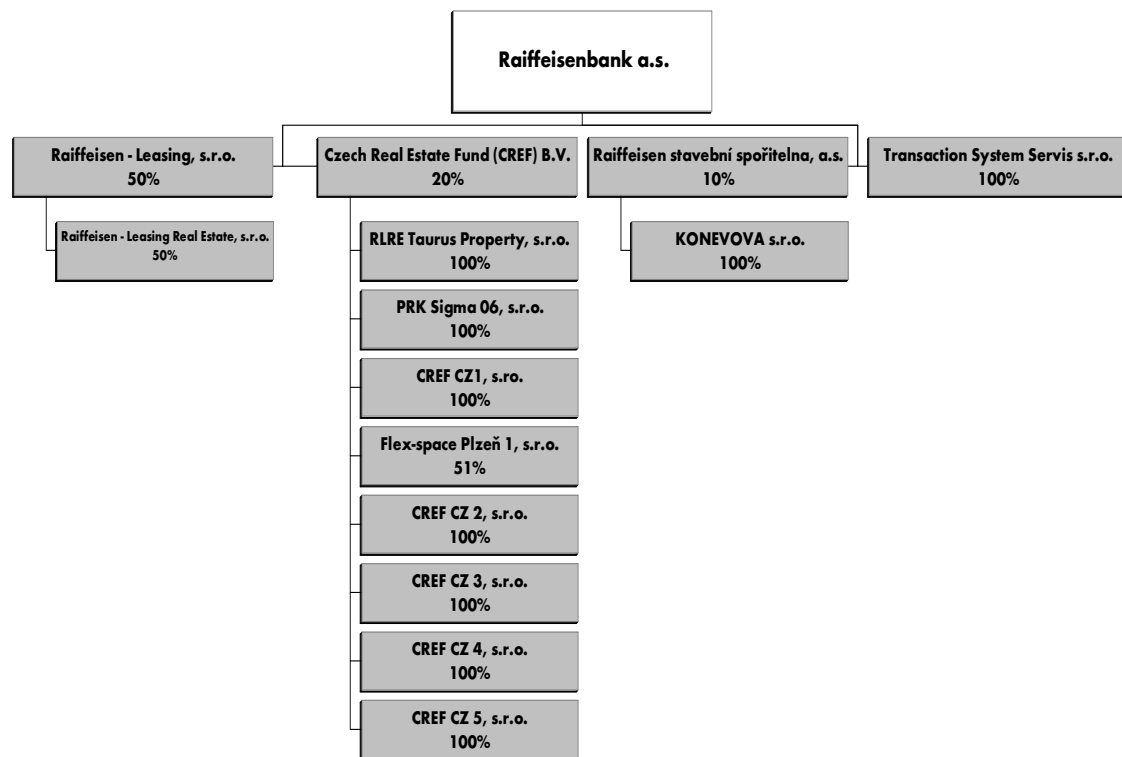
<b>Tržní podíly Raiffeisenbank a.s.</b>	<b>30. 6. 2010</b>	<b>2009</b>
Aktiva	4,43%	4,59%
Vklady - celkem	4,46%	4,80%
- netermínované	5,70%	5,95%
- termínované	2,88%	3,41%
- Právnícké osoby	5,08%	5,81%
- nefinanční podniky	7,39%	7,51%
- Fyzické osoby	3,93%	4,00%
- Živnostníci	5,38%	5,08%
Úvěry - celkem	6,99%	6,77%
- hypotéční	7,16%	7,21%
- spotřebitelské	8,44%	7,86%
- Právnícké osoby	6,63%	6,38%
- nefinanční podniky	8,94%	8,48%
- Fyzické osoby	7,49%	7,35%
- hypotéky	8,88%	9,00%
- spotřebitelské úvěry	8,64%	8,03%
- Živnostníci	5,80%	5,22%

Zdroj: Metodika a reporty České národní banky

## 6. ORGANIZAČNÍ STRUKTURA EMITENTA

Následující graf uvádí informace o vztazích Raiffeisenbank a.s. s ovládanými osobami a osobami, v nichž má Raiffeisenbank a.s. přímý nebo nepřímý podíl na základním kapitálu a hlasovacích právech. Údaje jsou platné ke dni vyhotovení tohoto 2. dodatku prospektu.

**Graf 1** Majetkové účasti společnosti Raiffeisenbank a.s.

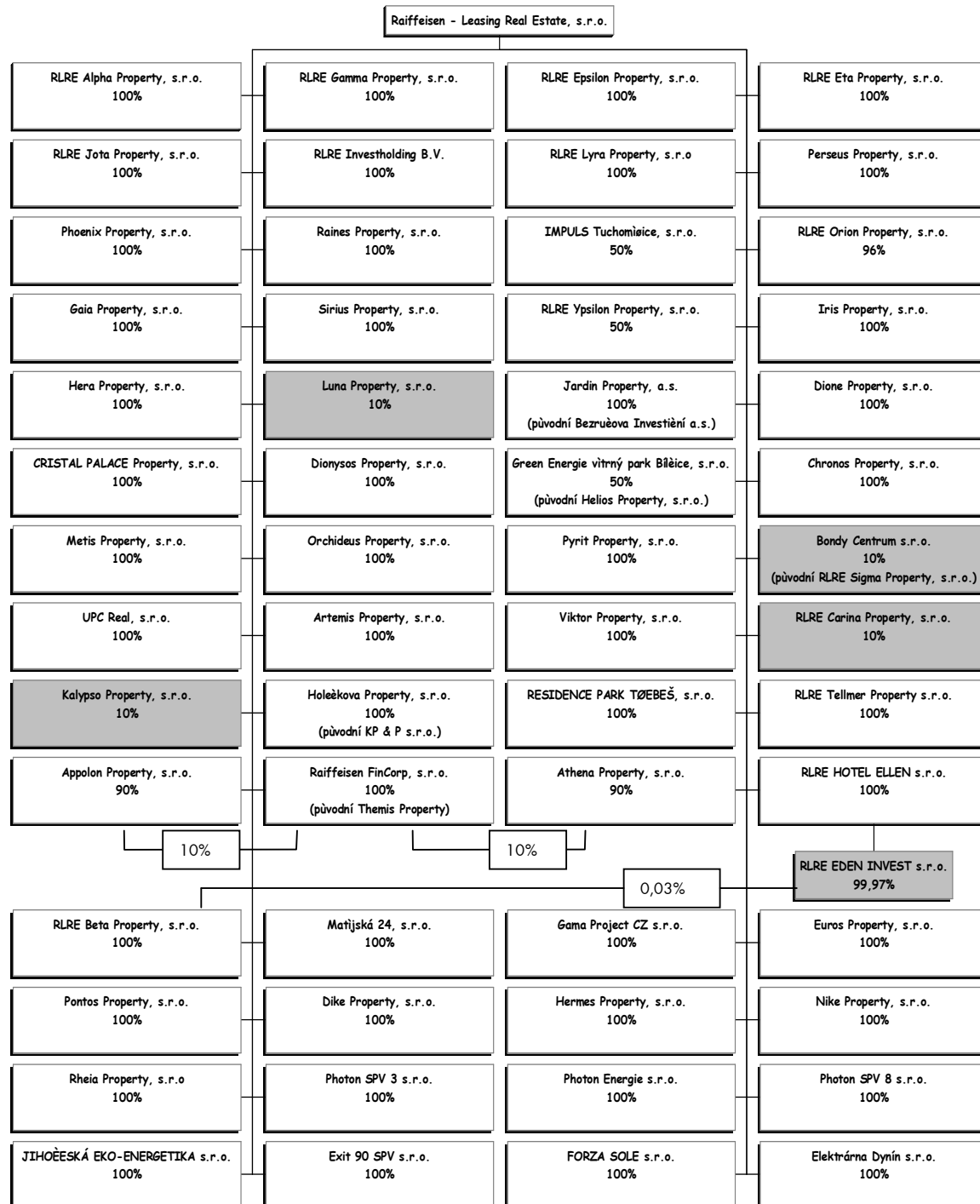


Pozn.:

Vzhledem ke skutečnosti, že Raiffeisenbank a.s. a ostatní akcionáři společnosti Raiffeisen stavební spořitelny, a.s. (dále také jen „**RSTS**“) a Raiffeisen - Leasing, s.r.o. (dále jen „**RLCZ**“) jednají ve shodě dle § 66b Obchodního zákoníku, je Emitent ve smyslu ustanovení § 66a odst. 4 Obchodního zákoníku osobou ovládanou vůči RSTS a RLCZ.

Následující graf zobrazuje společnosti kontrované společností Raiffeisen – Leasing Real Estate, s.r.o.

**Graf 2** Společnosti kontrované společností Raiffeisen – Leasing Real Estate, s.r.o.





Následující tabulka zobrazuje základní informace o společnostech, které jsou kontrolovány společností Raiffeisen – Leasing Real Estate, s.r.o. (viz. Graf 2, který je uveden výše). Údaje jsou platné ke dni vyhotovení tohoto 2. dodatku prospektu.

**Tabulka 3** Společnosti kontrolovány společností Raiffeisen – Leasing Real Estate, s.r.o.

Obchodní firma	Sídlo, IČ	Základní kapitál (v tis. Kč)	Podíl Emitenta na ZK a hlasovacích právech (v %)
RLRE Alpha Property, s.r.o.	Hvězdova 1716, Praha 4, PSČ 14078, IČ: 26 71 27 92	200	100 1)
RLRE Beta Property, s.r.o.	Hvězdova 1716, Praha 4, PSČ 14078, IČ: 26 71 28 31	200	100 1)
RLRE Gamma Property, s.r.o.	Hvězdova 1716, Praha 4, PSČ 14078, IČ: 25 75 78 49	10 000	100 1)
RLRE Eta Property, s.r.o.	Hvězdova 1716, Praha 4, PSČ 14078, IČ: 27 17 31 60	200	100 1)
RLRE Jota Property, s.r.o.	Hvězdova 1716, Praha 4, PSČ 14078, IČ: 27 19 17 02	200	100 1)
Impuls Tuchoměřice, s.r.o.	Dlouhá 1, Praha 1, PSČ 110 00 IČ: 27 20 40 22	200	50 1)
RLRE Hotel Ellen, s.r.o.	Hvězdova 1716, Praha 4, PSČ 14078, IČ: 25239813	100	100 1)
RLRE Investholding B.V.	Utrechtsestraat 38 f, 6811 LZ Arnhem IČ: 9143624	18 tis. EUR	100 1)
RLRE Ypsilon Property, s.r.o.	Hvězdova 1716, Praha 4, PSČ 14078, IČ: 27383016	200	50 1)
RLRE Orion Property, s.r.o.	Hvězdova 1716, Praha 4, PSČ 14078, IČ: 27449637	465	96 1)
RLRE Lyra Property, s.r.o.	Hvězdova 1716, Praha 4, PSČ 14078, IČ: 27450414	200	100 1)
RLRE Tellmer Property, s.r.o.	Hvězdova 1716, Praha 4, PSČ 14078, IČ: 27369196	200	100 1)
Gaia Property, s.r.o.	Hvězdova 1716, Praha 4, PSČ 14078, IČ: 27905250	200	100 1)
Raiffeisen FinCorp, s.r.o.	Hvězdova 1716, Praha 4, PSČ 14078, IČ: 27903362	200	100 1)
Sirius Property, s.r.o.	Hvězdova 1716, Praha 4, PSČ 14078, IČ: 27906108	200	100 1)
Perseus Property, s.r.o.	Hvězdova 1716, Praha 4, PSČ 14078, IČ: 27617645	200	100 1)
Phoenix Property, s.r.o.	Hvězdova 1716, Praha 4, PSČ 14078, IČ: 27617653	200	100 1)
Raines Property, s.r.o.	Hvězdova 1716, Praha 4, PSČ 14078, IČ: 27616096	200	100 1)
Iris Property, s.r.o.	Hvězdova 1716, Praha 4, PSČ 14078, IČ: 27937810	200	100 1)
Hera Property, s.r.o.	Hvězdova 1716, Praha 4, PSČ 14078, IČ: 27928527	200	100 1)
Luna Property, s.r.o.	Hvězdova 1716, Praha 4, PSČ 14078, IČ: 27929965	200	10 1)
Jardin Property, a.s.	Hvězdova 1716, Praha 4, PSČ 14078, IČ: 27395308	13 350	100 1)
Dione Property, s.r.o.	Hvězdova 1716, Praha 4, PSČ 14078, IČ: 27955214	200	100 1)
RLRE Epsilon Property, s.r.o.	Hvězdova 1716, Praha 4, PSČ 14078, IČ: 27104117	200	100 1)
RLRE Carina Property, s.r.o.	Hvězdova 1716, Praha 4, PSČ 14078, IČ: 27571866	200	10 1)
Dionysos Property, s.r.o.	Hvězdova 1716, Praha 4, PSČ 14078, IČ: 28188951	200	100 1)
Chronos Property, s.r.o.	Hvězdova 1716, Praha 4, PSČ 14078, IČ: 28180682	200	100 1)

CRISTAL PALACE Property, s.r.o.	Hvězdova 1716, Praha 4, PSČ 14078, IČ: 26188554	400	100	1)
Metis Property, s.r.o.	Hvězdova 1716, Praha 4, PSČ 14078, IČ: 28180682	200	100	1)
Orchideus Property, s.r.o.	Hvězdova 1716, Praha 4, PSČ 14078, IČ: 28188918	200	100	1)
Pyrit Property, s.r.o.	Hvězdova 1716, Praha 4, PSČ 14078, IČ: 28181913	200	100	1)
UPC Real, s.r.o.	Hvězdova 1716, Praha 4, PSČ 14078, IČ: 27926818	200	100	1)
Appolon Property, s.r.o.	Hvězdova 1716, Praha 4, PSČ 14078, IČ: 28373669	200	90	2)
Artemis Property, s.r.o.	Hvězdova 1716, Praha 4, PSČ 14078, IČ: 28374771	200	100	1)
Viktor Property, s.r.o.	Hvězdova 1716, Praha 4, PSČ 14078, IČ: 28374754	200	100	1)
Athena Property, s.r.o.	Hvězdova 1716, Praha 4, PSČ 14078, IČ: 27955231	200	90	2)
Kalypso property, s.r.o.	Hvězdova 1716, Praha 4, PSČ 14078, IČ: 27939260	200	10	1)
Gama Project CZ s.r.o.	Hvězdova 1716, Praha 4, PSČ 14078, IČ: 26109000	200	100	1)
Euros Property, s.r.o.	Hvězdova 1716, Praha 4, PSČ 14078, IČ: 28456777	200	100	1)
Pontos Property, s.r.o.	Hvězdova 1716, Praha 4, PSČ 14078, IČ: 28455070	200	100	1)
Bondy Centrum s.r.o.	Hvězdova 1716, Praha 4, PSČ 14078, IČ: 27221474	200	10	1)
Green Energie větrný park Bílčice, s.r.o.	Hvězdova 1716, Praha 4, PSČ 14078, IČ: 27954951	200	50	1)
Holečkova Property, s.r.o.	Hvězdova 1716, Praha 4, PSČ 14078, IČ: 26722941	210	100	1)
Matějská 24, s.r.o.	Hvězdova 1716, Praha 4, PSČ 14078, IČ: 28203691	200	100	1)
RLRE EDEN INVEST s.r.o.	Hvězdova 1716, Praha 4, PSČ 14078, IČ: 26349981	72 004	99,97	3)
Residence Park Trebeš, s.r.o.	Hvězdova 1716, Praha 4, PSČ 14078, IČ: 27891399	20 000	100	1)
Dike Property, s.r.o.	Hvězdova 1716, Praha 4, PSČ 14078, IČ: 28490983	200	100	1)
Hermes Property, s.r.o.	Hvězdova 1716, Praha 4, PSČ 14078, IČ: 28490991	200	100	1)
Nike Property, s.r.o.	Hvězdova 1716, Praha 4, PSČ 14078, IČ: 28490975	200	100	1)
Rheia Property, s.r.o.	Hvězdova 1716, Praha 4, PSČ 14078, IČ: 28491530	200	100	1)
Photon SPV 3, s.r.o.	Hvězdova 1716, Praha 4, PSČ 14078, IČ: 28525957	200	100	1)
Photon Energie, s.r.o.	Hvězdova 1716, Praha 4, PSČ 14078, IČ: 27455335	200	100	1)
JIHOČESKÁ EKO-ENERGETIKA, s.r.o.	Gollova 444, Chlumec nad Cidlinou, PSČ 50351, IČ: 28089588	5 400	100	1)
Photon SPV 8, s.r.o.	Uruguayská 17, Praha 2, PSČ 12000, IČ: 28539257	200	100	1)
Exit 90 SPV, s.r.o.	Uruguayská 17, Praha 2, PSČ 12000, IČ: 28539249	200	100	1)
FORZA SOLE, s.r.o.	Kozí 914, Praha 1, PSČ 11000, IČ: 29029520	200	100	1)
Elektrárna Dynín, s.r.o.	Novohradská 1145, České Budějovice, PSČ 37008, IČ: 28122364	200	100	1)

Pozn.:

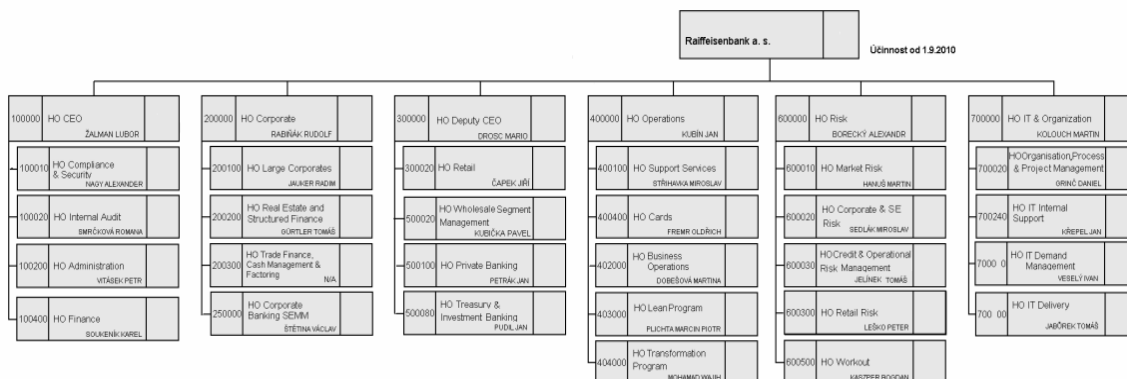
- 1) Nepřímý podíl Raiffeisenbank a.s. na ZK a hlasovacích právech je reprezentován podílem Raiffeisen - Leasing Real Estate, s.r.o.;
- 2) zbylý 10 % majetkový podíl je nepřímý podíl Raiffeisenbank a.s. na ZK a hlasovacích právech, který je reprezentován podílem společnosti Raiffeisen FinCorp, s.r.o.;
- 3) nepřímý podíl Raiffeisenbank a.s. na ZK a hlasovacích právech je reprezentovaný 99,97 % podílem společností RLRE HOTEL ELLEN s.r.o. a 0,03 % podílem společností RLRE Beta Property, s.r.o.

## 8. SPRÁVNÍ, ŘÍDÍCÍ A DOZORČÍ ORGÁNY

### 8.4 Organizační struktura Emitenta

Následující graf uvádí organizační strukturu Raiffeisenbank a.s., platnou k datu vyhotovení 2. dodatku prospektu.

**Graf 3** Organizační struktura Raiffeisenbank a.s.



## 10.7. Vydané cenné papíry

### 10.7.1 Emise dluhopisů

Od data vyhotovení Základního prospektu a jeho dodatku č. 1 do data vyhotovení 2. dodatku prospektu Raiffeisenbank a.s. vydala následující emise dluhopisů.

**Tabulka 4** Nesplacené emise dluhopisů

Název emise dluhopisů	ISIN	Datum vydání emise	Objem emise (tis. Kč)	Úrok, výnos (% p.a.)	Datum splatnosti emise
Dluhopis RBCZ ZERO II/14	CZ0003702409	15. 7. 2010	400 000	výnos na bázi diskontu	15. 7. 2014
Prémiový dluhopis GARANTINVEST XIII VAR/13	CZ0003702433	11. 8. 2010	150 000	pohyblivá	11. 8. 2013

Emise dluhopisů uvedené v Tabulce č. 4 byly vydány v rámci Dluhopisového programu Raiffeisenbank a.s. v maximálním objemu nesplacených dluhopisů 50 000 000 000 Kč a s dobou trvání programu 15 let. Emisní podmínky a základní prospekt Dluhopisového programu byly schváleny jako jeden dokument ve smyslu § 13 odst. 5 zákona č. 190/2004 Sb., v platném znění, rozhodnutím České národní banky č. j. 2008/13442/570 ke sp. zn. Sp/2008/330/572, ze dne 20. 11. 2008, které nabylo právní moci dne 20. 11. 2008 (viz. úvodní strana 2. dodatku prospektu).

## 16. FINANČNÍ ÚDAJE O EMITENTOVÍ

Vzhledem k uveřejnění hospodářských výsledků k 30. 6. 2010 Emitent doplňuje a aktualizuje kapitolu 16. „FINANČNÍ ÚDAJE O EMITENTOVÍ“ Základního prospektu o níže uvedené finanční výsledky Emitenta:

- Meziříční neauditované a konsolidované finanční údaje Raiffeisenbank a.s. k 30. 6. 2010,
- Meziříční neauditované a nekonsolidované finanční údaje Raiffeisenbank a.s. k 30. 6. 2010.

### **Upozornění:**

*Konsolidované finanční údaje Raiffeisenbank a.s. k 30. 6. 2010, 30. 6. 2009 a k 31. 12. 2009 uvedené v této kapitole 2. dodatku prospektu, které byly uveřejněny Emitentem, jsou vyhotoveny za účelem výkaznictví České národní bance v souladu se zákonem č. 21/1992 Sb., o bankách a opatřením České národní banky č. 2 ze dne 28. listopadu 2008, o předkládání výkazů bankami a pobočkami zahraničních bank České národní bance.*

*Regulovaný konsolidovaný celek pro účely výkaznictví České národní bance se liší od konsolidovaného celku pro účely účetní závěrky sestavované dle Mezinárodních standardů účetního výkaznictví ve znění přijatém EU k 31. 12. 2009. Finanční údaje Raiffeisenbank a.s. uvedené v konsolidovaných rozvahách k 30. 6. 2010 a 31. 12. 2009, v konsolidovaných výkazech zisků a ztrát k 30. 6. 2010 a 30. 6. 2009 zahrnují finanční údaje Raiffeisen stavební spořitelny, a.s., která je součástí regulovaného konsolidačního celku Raiffeisenbank a.s. z titulu faktického ovládnutí, a to vzhledem ke skutečnosti, že Raiffeisenbank a.s. a ostatní akcionáři společnosti Raiffeisen stavební spořitelny, a.s. jednají ve shodě dle §66b Obchodního zákoníku. Raiffeisenbank a.s. je tedy ve smyslu ustanovení § 66a odst. 4 Obchodního zákoníku osobou ovládající vůči Raiffeisen stavební spořitelně, a.s.*

**Mezitímní konsolidované a neauditované finanční údaje Raiffeisenbank a.s.  
k 30. 6. 2010**

**Konsolidované finanční výsledky Raiffeisenbank a.s. za 1. pololetí roku 2010****Konsolidovaná rozvaha**

Následující Tabulky č. 5 a č. 6 uvádí konsolidované rozvahy Raiffeisenbank a.s. k 30. 6. 2010 a 31. 12. 2009. Všechny uváděné údaje jsou v tisících Kč. Údaje byly připraveny dle Mezinárodních standardů pro účetních výkaznictví ve znění přijatém EU. Údaje nejsou auditované.

**Tabulka 5** Konsolidovaná rozvaha Raiffeisenbank a.s. – strana aktiv k 30. 6. 2010 a k 31. 12. 2009

(tis. Kč)

<b>Rozvaha</b>	<b>30. 6. 2010</b>	<b>31. 12. 2009</b>
<b>Aktiva celkem</b>	<b>277 653 268</b>	<b>278 438 470</b>
<b>Pokladní hotovost a pohledávky vůči centrálním bankám</b>	<b>9 874 090</b>	<b>22 267 331</b>
<b>Finanční aktiva k obchodování</b>	<b>2 042 285</b>	<b>2 545 020</b>
Deriváty k obchodování s kladnou reálnou hodnotou	1 139 050	1 821 730
Kapitálové nástroje k obchodování	6 867	3 477
Dluhové cenné papíry k obchodování	896 368	719 813
Pohledávky k obchodování	0	0
<b>Finanční aktiva v reálné hodnotě vykáz. do zisku nebo ztráty</b>	<b>9 127 885</b>	<b>5 364 496</b>
Kapitálové nástroje v reálné hodnotě vykázané do Z/Z	284 509	278 406
Dluhové cenné papíry v reálné hodnotě vykázané do Z/Z	8 843 376	5 086 091
Pohledávky v reálné hodnotě vykázané do zisku nebo ztráty	0	0
<b>Realizovatelná finanční aktiva</b>	<b>25 658 318</b>	<b>21 992 540</b>
Kapitálové nástroje realizovatelné	7 771	8 322
Dluhové cenné papíry realizovatelné	25 650 547	21 984 218
Pohledávky realizovatelné	0	0
<b>Úvěry a jiné pohledávky</b>	<b>197 818 910</b>	<b>190 115 774</b>
Dluhové cenné papíry neobchodovatelné	1 415 558	1 386 996
Pohledávky	196 403 352	188 728 778
<b>Finanční investice držené do splatnosti</b>	<b>27 895 047</b>	<b>30 022 912</b>
Dluhové cenné papíry držené do splatnosti	27 895 047	30 022 912
Pohledávky držené do splatnosti	0	0
<b>Zajišťovací deriváty s kladnou reálnou hodnotou</b>	<b>0</b>	<b>0</b>
<b>Kladné změny reálné hodnoty portfolia zajišťovaných nástrojů</b>	<b>0</b>	<b>0</b>
<b>Hmotný majetek</b>	<b>1 239 796</b>	<b>1 220 333</b>
Pozemky, budovy a zařízení	1 195 039	1 175 098
Investice do nemovitostí	44 757	45 235
<b>Nehmotný majetek</b>	<b>1 331 238</b>	<b>1 190 554</b>
Goodwill	13 834	13 834
Ostatní nehmotný majetek	1 317 404	1 176 721
<b>Účasti v přidružených a ovládaných osobách a ve spol.podn.</b>	<b>65 594</b>	<b>65 594</b>
<b>Daňové pohledávky</b>	<b>20 561</b>	<b>37 697</b>
Pohledávky ze splatné daně	10 048	13
Pohledávky z odložené daně	10 513	37 684
<b>Ostatní aktiva</b>	<b>2 579 542</b>	<b>3 616 218</b>

**Tabulka 6** Konsolidovaná rozvaha Raiffeisenbank a.s. – strana pasiv k 30. 6. 2010 a k 31. 12. 2009

(tis. Kč)

<b>Rozvaha</b>	<b>30. 6. 2010</b>	<b>31. 12. 2009</b>
<b>Závazky a vlastní kapitál celkem</b>	<b>277 653 268</b>	<b>278 438 470</b>
<b>Závazky celkem</b>	<b>261 545 696</b>	<b>262 283 130</b>
<b>Vklady, úvěry a ostatní finanční závazky vůči centr.bankám</b>	<b>2 864 327</b>	<b>2 908 305</b>
<b>Finanční závazky k obchodování</b>	<b>2 395 182</b>	<b>2 219 617</b>
Deriváty k obchodování se zápornou reálnou hodnotou	2 327 168	2 111 833
Závazky z krátkých prodejů	68 014	107 785
Vklady, úvěry a ostatní finanční závazky k obchodování	0	0
Emitované dluhové CP určené k odkupu v krátkém období	0	0
<b>Finanční závazky v reálné hodnotě vykázané do zisku/ztráty</b>	<b>0</b>	<b>0</b>
Vklady, úvěry a ostatní finanční závazky v RH vykázané do Z/Z	0	0
Emitované dluhové CP v RH vykázané do zisku nebo ztráty	0	0
Podřízené závazky v RH vykázané do zisku nebo ztráty	0	0
Finanční závazky v naběhlé hodnotě	249 007 946	252 039 465
Vklady, úvěry a ostatní finanční závazky v naběhlé hodnotě	231 300 479	232 354 654
Vklady a ost.fin.závazky v naběhlé hodnotě vůči úvěr.inst.	30 426 432	25 250 115
Vklady a ost.fin.záv.v naběhlé hodn.vůči j.os.než úvěr.inst.	200 762 186	206 943 245
Ostatní finanční závazky v naběhlé hodnotě sektor.nečleněné	111 861	161 294
<b>Emitované dluhové cenné papíry v naběhlé hodnotě</b>	<b>13 641 576</b>	<b>15 493 747</b>
<b>Podřízené závazky v naběhlé hodnotě</b>	<b>4 065 891</b>	<b>4 191 063</b>
<b>Finanční závazky spojené s převáděnými aktivy</b>	<b>0</b>	<b>0</b>
<b>Zajišťovací deriváty se zápornou reálnou hodnotou</b>	<b>0</b>	<b>0</b>
<b>Záporné změny reál. hodnoty portfolia zajišťovaných nástrojů</b>	<b>0</b>	<b>0</b>
<b>Rezervy</b>	<b>377 294</b>	<b>796 851</b>
<b>Daňové závazky</b>	<b>189 876</b>	<b>189 267</b>
Závazky ze splatné daně	0	67 556
Závazky z odložené daně	189 876	121 711
<b>Ostatní závazky</b>	<b>6 711 071</b>	<b>4 129 625</b>
<b>Závazky spojené s vyřazovanými skupinami určenými k prodeji</b>	<b>0</b>	<b>0</b>
<b>Vlastní kapitál celkem</b>	<b>16 107 572</b>	<b>16 155 339</b>
<b>Základní kapitál</b>	<b>6 564 000</b>	<b>6 564 000</b>
<b>Emisní ážio</b>	<b>0</b>	<b>0</b>
<b>Další vlastní kapitál</b>	<b>0</b>	<b>0</b>
<b>Fondy z přecenění a ostatní oceňovací rozdíly</b>	<b>(268 229)</b>	<b>(272 063)</b>
<b>Rezervní fondy</b>	<b>585 905</b>	<b>433 581</b>
<b>Nerozdělený zisk (neuhrazená ztráta) z předchozích období</b>	<b>4 950 596</b>	<b>4 092 285</b>
<b>Vlastní akcie</b>	<b>0</b>	<b>0</b>
<b>Zisk (ztráta) za běžné účetní období</b>	<b>940 406</b>	<b>2 067 395</b>
<b>Menšinové podíly</b>	<b>3 334 894</b>	<b>3 270 141</b>
Menšinové podíly na fondech z přecenění a ost. oceň. rozdílech	232 494	189 786
Ostatní menšinové podíly	3 102 400	3 080 355

**Konsolidovaný výkaz zisků a ztrát**

Následující Tabulka č. 7 uvádí konsolidované výkazy zisků a ztrát Raiffeisenbank a.s. k 30. 6. 2010 a 30. 6. 2009. Všechny uváděné údaje jsou v tisících Kč. Údaje byly připraveny dle Mezinárodních standardů pro účetní výkaznictví ve znění přijatém EU. Údaje nejsou auditované.

**Tabulka 7** Konsolidovaný výkaz zisků a ztrát společnosti Raiffeisenbank a.s. k 30. 6. 2010 a k 30. 6. 2009

(tis. Kč)

<b>Výkaz zisků a ztrát</b>	<b>30. 6. 2010</b>	<b>30. 6. 2009</b>
<b>Zisk z finanční a provozní činnosti</b>	<b>5 218 213</b>	<b>5 344 136</b>
Úrokové výnosy	6 227 194	6 332 409
Úrokové náklady	(2 082 137)	(2 505 026)
Výnosy z dividend	37 037	0
Výnosy z poplatků a provizí	1 615 797	1 468 866
Náklady na poplatky a provize	(581 177)	(576 736)
Realizované Z/Z z finan.aktiv a závazků nevykáz. v RH do Z/Z	178	17 409
Zisk (ztráta) z finančních aktiv a závazků k obchodování	(901 548)	(3 427 498)
Zisk (ztráta) z finan. aktiv a závazků v RH vykázané do Z/Z	85 963	(64 190)
Zisk (ztráta) ze zajišťovacího účetnictví	0	0
Kurzové rozdíly	853 915	4 073 231
Zisk (ztráta) z odúčtování aktiv j. než držených k prodeji	20 169	78 424
Ostatní provozní výnosy	234 153	145 868
Ostatní provozní náklady	(291 332)	(198 620)
<b>Správní náklady</b>	<b>(2 270 542)</b>	<b>(2 324 783)</b>
Náklady na zaměstnance	(1 296 684)	(1 320 606)
Ostatní správní náklady	(973 858)	(1 004 177)
<b>Odpisy</b>	<b>(268 767)</b>	<b>(205 866)</b>
<b>Tvorba rezerv</b>	<b>(62 676)</b>	<b>35 622</b>
<b>Ztráty ze znehodnocení</b>	<b>(1 067 850)</b>	<b>(1 091 353)</b>
Ztráty ze znehodnocení finan.aktiv nevykázaných v RH do Z/Z	(1 043 651)	(1 086 398)
Ztráty ze znehodnocení nefinančních aktiv	(24 199)	(4 954)
<b>Negativní goodwill bezprostředně zahrnutý do výkazu Z/Z</b>	<b>0</b>	<b>0</b>
<b>Podíl na Z/Z přídr. a ovládaných osob a společných podniků</b>	<b>0</b>	<b>0</b>
<b>Zisk nebo ztráta z neoběžných aktiv a vyřazovaných skupin</b>	<b>0</b>	<b>0</b>
<b>Zisk nebo ztráta z pokračujících činností před zdaněním</b>	<b>1 548 378</b>	<b>1 757 757</b>
Náklady na daň z příjmů	(311 189)	(346 401)
Zisk nebo ztráta z pokračujících činností po zdanění	1 237 191	1 411 356
Zisk nebo ztráta z ukončované činnosti po zdanění	0	0
<b>Zisk nebo ztráta po zdanění</b>	<b>1 237 191</b>	<b>1 411 356</b>
Menšinové podíly na zisku nebo ztrátě	296 785	374 251
<b>Zisk nebo ztráta bez menšinových podílů</b>	<b>940 406</b>	<b>1 037 104</b>



**Mezitímní neauditované a nekonsolidované finanční údaje  
Raiffeisenbank a.s.  
k 30. 6. 2010**

**Nekonsolidované finanční výsledky Raiffeisenbank a.s. za 1. pololetí roku 2010****Nekonsolidovaná rozvaha**

Následující Tabulky č. 8 a 9 uvádí nekonsolidované rozvahy Raiffeisenbank a.s. k 30. 6. 2010 a 31. 12. 2009. Všechny uváděné údaje jsou v tisících Kč. Údaje byly připraveny dle Mezinárodních standardů pro účetní výkaznictví ve znění přijatém EU. Údaje nejsou auditované.

**Tabulka 8** Nekonsolidovaná rozvaha Raiffeisenbank a.s.– strana aktiv k 30. 6. 2010 a k 31. 12. 2009

(tis. Kč)

<b>Rozvaha</b>	<b>30. 6. 2010</b>	<b>31. 12. 2009</b>
<b>Aktiva celkem</b>	<b>192 312 649</b>	<b>193 532 274</b>
<b>Pokladní hotovost a pohledávky vůči centrálním bankám</b>	<b>8 836 042</b>	<b>21 407 397</b>
<b>Finanční aktiva k obchodování</b>	<b>2 132 814</b>	<b>2 616 247</b>
Deriváty k obchodování s kladnou reálnou hodnotou	1 229 579	1 892 957
Kapitálové nástroje k obchodování	6 867	3 477
Dluhové cenné papíry k obchodování	896 368	719 813
Pohledávky k obchodování	0	0
<b>Finanční aktiva v reálné hodnotě vykáz. do zisku nebo ztráty</b>	<b>9 127 885</b>	<b>5 364 496</b>
Kapitálové nástroje v reálné hodnotě vykázané do Z/Z	284 509	278 406
Dluhové cenné papíry v reálné hodnotě vykázané do Z/Z	8 843 376	5 086 091
Pohledávky v reálné hodnotě vykázané do zisku nebo ztráty	0	0
<b>Realizovatelná finanční aktiva</b>	<b>523 877</b>	<b>524 428</b>
Kapitálové nástroje realizovatelné	523 877	524 428
Dluhové cenné papíry realizovatelné	0	0
Pohledávky realizovatelné	0	0
<b>Úvěry a jiné pohledávky</b>	<b>153 133 336</b>	<b>146 136 412</b>
Dluhové cenné papíry neobchodovatelné	0	0
Pohledávky	153 133 336	146 136 412
<b>Finanční investice držené do splatnosti</b>	<b>15 001 648</b>	<b>14 875 729</b>
Dluhové cenné papíry držené do splatnosti	15 001 648	14 875 729
Pohledávky držené do splatnosti	0	0
<b>Zajišťovací deriváty s kladnou reálnou hodnotou</b>	<b>0</b>	<b>0</b>
<b>Kladné změny reálné hodnoty portfolia zajišťovaných nástrojů</b>	<b>0</b>	<b>0</b>
<b>Hmotný majetek</b>	<b>779 954</b>	<b>751 423</b>
Pozemky, budovy a zařízení	779 954	751 423
Investice do nemovitostí	0	0
<b>Nehmotný majetek</b>	<b>1 149 851</b>	<b>986 978</b>
Goodwill	0	0
Ostatní nehmotný majetek	1 149 851	986 978
<b>Účasti v přidružených a ovládaných osobách a ve spol.podn.</b>	<b>81 236</b>	<b>81 236</b>
<b>Daňové pohledávky</b>	<b>0</b>	<b>36 660</b>
Pohledávky ze splatné daně	0	0
Pohledávky z odložené daně	0	36 660
<b>Ostatní aktiva</b>	<b>1 546 007</b>	<b>751 268</b>

**Tabulka 9** Nekonsolidovaná rozvaha Raiffeisenbank a.s. – strana pasiv k 30. 6. 2010 a k 31. 12. 2009

(tis. Kč)		
<b>Rozvaha</b>	<b>30. 6. 2010</b>	<b>31. 12. 2009</b>
<b>Závazky a vlastní kapitál celkem</b>	<b>192 312 649</b>	<b>193 532 274</b>
<b>Závazky celkem</b>	<b>179 246 941</b>	<b>180 373 276</b>
<b>Vklady, úvěry a ostatní finanční závazky vůči centr.bankám</b>	<b>2 864 327</b>	<b>2 908 305</b>
<b>Finanční závazky k obchodování</b>	<b>2 394 557</b>	<b>2 219 937</b>
Deriváty k obchodování se zápornou reálnou hodnotou	2 326 542	2 112 152
Závazky z krátkých prodejů	68 014	107 785
Vklady, úvěry a ostatní finanční závazky k obchodování	0	0
Emitované dluhové CP určené k odkupu v krátkém období	0	0
<b>Finanční závazky v reálné hodnotě vykázané do zisku/ztráty</b>	<b>0</b>	<b>0</b>
Vklady, úvěry a ostatní finanční závazky v RH vykázané do Z/Z	0	0
Emitované dluhové CP v RH vykázané do zisku nebo ztráty	0	0
Podřízené závazky v RH vykázané do zisku nebo ztráty	0	0
Finanční závazky v naběhlé hodnotě	169 322 321	172 255 942
Vklady, úvěry a ostatní finanční závazky v naběhlé hodnotě	151 293 394	152 250 745
Vklady a ost.fin.závazky v naběhlé hodnotě vůči úvěr.inst.	27 047 664	22 129 080
Vklady a ost.fin.záv.v naběhlé hodn.vůči j.os.než úvěr.inst.	124 212 047	130 092 681
Ostatní finanční závazky v naběhlé hodnotě sektor.nečleněné	33 683	28 983
<b>Emitované dluhové cenné papíry v naběhlé hodnotě</b>	<b>13 963 036</b>	<b>15 814 134</b>
<b>Podřízené závazky v naběhlé hodnotě</b>	<b>4 065 891</b>	<b>4 191 063</b>
<b>Finanční závazky spojené s převáděnými aktivy</b>	<b>0</b>	<b>0</b>
<b>Zajišťovací deriváty se zápornou reálnou hodnotou</b>	<b>0</b>	<b>0</b>
<b>Záporné změny reál. hodnoty portfolia zajišťovaných nástrojů</b>	<b>0</b>	<b>0</b>
<b>Rezervy</b>	<b>362 475</b>	<b>778 801</b>
<b>Daňové závazky</b>	<b>81 345</b>	<b>593</b>
Závazky ze splatné daně	0	0
Závazky z odložené daně	81 345	593
<b>Ostatní závazky</b>	<b>4 221 917</b>	<b>2 209 698</b>
<b>Závazky spojené s vyřazovanými skupinami určenými k prodeji</b>	<b>0</b>	<b>0</b>
<b>Vlastní kapitál celkem</b>	<b>13 065 708</b>	<b>13 158 997</b>
<b>Základní kapitál</b>	<b>6 564 000</b>	<b>6 564 000</b>
<b>Emisní ážio</b>	<b>0</b>	<b>0</b>
<b>Další vlastní kapitál</b>	<b>0</b>	<b>0</b>
<b>Fondy z přecenění a ostatní oceňovací rozdíly</b>	<b>222 045</b>	<b>222 956</b>
<b>Rezervní fondy</b>	<b>347 083</b>	<b>247 794</b>
<b>Nerozdělený zisk (neuhrazená ztráta) z předchozích období</b>	<b>5 002 960</b>	<b>4 138 472</b>
<b>Vlastní akcie</b>	<b>0</b>	<b>0</b>
<b>Zisk (ztráta) za běžné účetní období</b>	<b>929 621</b>	<b>1 985 776</b>

**Nekonsolidovaný výkaz zisků a ztrát k 30. 6. 2010**

Následující Tabulka č. 10 uvádí nekonsolidovaný výkaz zisků a ztrát Raiffeisenbank a.s. k datu 30. 6. 2010 a 30. 6. 2009. Údaje byly připraveny dle Mezinárodních standardů pro účetní výkaznictví ve znění přijatém EU. Údaje nejsou auditované a jsou uvedeny v tisících Kč.

**Tabulka 10** Nekonsolidovaný výkaz zisků a ztrát společnosti Raiffeisenbank a.s. k 30. 6. 2010 a k 30. 6. 2009.

(tis. Kč)

<b>Nekonsolidovaný výkaz zisků a ztrát</b>	<b>30. 6. 2010</b>	<b>30. 6. 2009</b>
<b>Zisk z finanční a provozní činnosti</b>	<b>4 398 806</b>	<b>4 400 730</b>
Úrokové výnosy	4 528 813	4 608 561
Úrokové náklady	(1 071 771)	(1 541 870)
Výnosy z dividend	30 574	22 442
Výnosy z poplatků a provizí	1 198 711	1 076 031
Náklady na poplatky a provize	(301 666)	(319 721)
Realizované Z/Z z finan.aktiv a závazků nevykáz. v RH do Z/Z	1 255	9 475
Zisk (ztráta) z finančních aktiv a závazků k obchodování	(880 419)	(3 417 304)
Zisk (ztráta) z finan. aktiv a závazků v RH vykázané do Z/Z	85 963	(64 190)
Zisk (ztráta) ze zajišťovacího účetnictví	0	0
Kurzové rozdíly	854 043	4 074 923
Zisk (ztráta) z odúčtování aktiv j. než držенých k prodeji	103	6 600
Ostatní provozní výnosy	43 476	26 896
Ostatní provozní náklady	(90 274)	(81 112)
<b>Správní náklady</b>	<b>(1 994 234)</b>	<b>(1 998 897)</b>
Náklady na zaměstnance	(1 151 661)	(1 165 421)
Ostatní správní náklady	(842 573)	(833 476)
<b>Odpisy</b>	<b>(219 665)</b>	<b>(165 179)</b>
<b>Tvorba rezerv</b>	<b>(62 676)</b>	<b>35 622</b>
<b>Ztráty ze znehodnocení</b>	<b>(918 152)</b>	<b>(1 028 369)</b>
Ztráty ze znehodnocení finan.aktiv nevykázaných v RH do Z/Z	(918 152)	(1 028 369)
Ztráty ze znehodnocení nefinančních aktiv	0	0
<b>Negativní goodwill bezprostředně zahrnutý do výkazu Z/Z</b>	<b>0</b>	<b>0</b>
<b>Podíl na Z/Z přídr. a ovládaných osob a společných podniků</b>	<b>0</b>	<b>0</b>
<b>Zisk nebo ztráta z neoběžných aktiv a vyřazených skupin</b>	<b>0</b>	<b>0</b>
<b>Zisk nebo ztráta z pokračujících činností před zdaněním</b>	<b>1 204 079</b>	<b>1 243 907</b>
Náklady na daň z příjmů	(274 459)	(248 799)
Zisk nebo ztráta z pokračujících činností po zdanění	929 621	995 108
Zisk nebo ztráta z ukončované činnosti po zdanění	0	0
<b>Zisk nebo ztráta po zdanění</b>	<b>929 621</b>	<b>995 108</b>

**Raiffeisenbank a.s.**

Hvězdova 1716/2b  
140 78 Praha 4

IČ: 49240901

Tel.: +420 234 401 111  
Fax: +420 234 402 111  
e-mail: [info@rb.cz](mailto:info@rb.cz)  
internet: [www.rb.cz](http://www.rb.cz)